

2020 执业药师考试真题及答案

网友回忆版

一、最佳选择题

1.按照中医治疗学分类,中药功效可分为对因功效、对症功效、对病证功效和对现代病症功效等。下列属于对病症证功效的是(B)

- A.截疟
- B.止咳平喘
- C.利胆退黄
- D.通鼻窍
- E.消痈排脓

2.下列饮片炮制方法中,可起到减毒作用的是(C)

- A.黄柏盐炙
- B.当归土炒
- C.苍耳子炒黄
- D.栀子炒焦
- E.延胡索醋炙

3.根据方剂的组方原则,关于佐药在方中所起作用的说法,正确的是(D)

- A.引方中诸药直达病所
- B.调和诸药

C.针对兼病或兼证起治疗作用

D.用以消除或减缓君臣药的毒性

E.辅助君药加强治疗主病和主证

4.既有吸附又有分子筛作用的分离载体是(E)

A.硅胶

B.聚酰胺

C.氧化铝

D.活性炭

E.大孔树脂

5.关于中药剂型选择及其与疗效关系的说法,错误的是(C)

A.中药药性是中药剂型选择的重要依据

B.不同剂型的药物其作用速率可能不同

C.药物不会因剂型不同而发生作用性质的变化

D.急症用药宜选用注射剂,气雾剂或舌下片等剂型

E.不同剂型的药物其安全性可能不同

6.《中国药典》规定,应检查二氧化硫残留量,且含量不得过400mg/kg的药材是(B)

A.石菖蒲

B.天麻

C.薏苡仁

D.槟榔

E.酸枣仁

7.因加入量不同,可引起混悬剂中混悬微粒发生絮凝作用或反絮凝作用的物质是(D)

A.甘油

B.糖浆

C.阿拉伯胶

D.酒石酸钠

E.聚维酮

8.穿心莲中主要化学成分的结构类型是(D)

A.大环内酯

B.甲型强心苷内酯

C.乙型强心苷内酯

D.二萜内酯

E.香豆素内酯

9.《中国药典》规定,以苦参碱和氧化苦参碱为质量控制成分的中药是(C)

A.黄连

B.麻黄

C.山豆根

D.天仙子

E.千里光

10 . 为增强补脾、润肺、益肾功能，并除去麻味，宜选用蒸法炮制的中药是(A)

A.黄精

B.人参

C.天麻

D.黄芩

E.何首乌

11.关于注射剂质量要求和临床应用注意事项的说法错误的是(B)

A.乳状液型注射液不得有相分离现象省

B.吸潮的注射用无菌粉末可用注射用水配制使用

C.混悬型注射液不得用于静脉注射

D.多剂量包装的注射液可加适量的抑菌剂

E.除另有规定外,输液应尽量与血液等渗

12.呈扁圆柱形，略弯曲，表面灰黄色或暗灰色，具纵纹及横裂纹,有的皮部横向断离露出木部,形似连珠的药材是 (D)

A.远志

B.胡黄连

C.百部

D.巴戟天

E.茜草

13.关于散剂质量要求的说法, 错误的是(B)

A.局部用散剂应为最细粉

B.外用散剂制备时根据需要可加入适宜的辅料, 内服散剂应不含辅料

C.分剂量散剂多为内服散剂

D.多剂量包装的散剂应附分剂量的用具

E. 制备含有毒性药、贵重药或药物剂量小的散剂时, 应采用配研法混匀并过筛

14.除另有规定外, 应检查金属性异物的眼用制剂是(D)

A.眼膜剂

B.洗眼剂

C.滴眼剂

D.眼膏剂

E.眼内注射溶液

15.燀白扁豆的炮制作用是(C)

A.除去非药用部位

B.改变药物性能

C.分离不同药用部位

D.改变药物作用趋向

E.缓和药物性能

16.为鳞茎外层单瓣鳞叶, 略呈新月形, 高 1~2cm, 直径 2~3.5cm, 外表面类白色至淡黄色, 内表面白色或淡棕色, 被有白色粉末的药

材是(B)

A.松贝

B.大贝

C.青贝

D.炉贝

E.珠贝

17.为双悬果，长2~4mm，表面灰黄色或灰褐色，果皮松脆，揉搓易脱落，种子细小。气香，味辛凉，有麻舌感的药材是(A)

A.蛇床子

B.连翘

C.栀子

D.小茴香

E.女贞子

18.因质地疏松，粉性大，不宜切薄片的药材是(A)

A.甘草

B.槟榔

C.白芍

D.三棱

E.乌药

19.宜在花盛开时采收的药材是(C)

A.辛夷

B.丁香

C.菊花

D.款冬花

E.金银花

20.关于影响药物透皮吸收因素的说法错误的是(A)

A.可增加皮肤水合作用的基质不利于药物吸收

B.皮肤破损时，药物吸收的速度和程度显著增加

C.皮肤温度升高可加速药物吸收

D.既有脂溶性又有水溶性的易于吸收

E.基质 pH 小于弱酸性药物的 pKa 时，有利于药物吸收

21 . 关于道地药材主产地的说法， 错误的是(A)

A . 西红花主产于西藏

B . 附子主产于四川

C . 地黄主产于河南

D . 白芷产于杭州

E . 三七主产于云南

22 . 经炮制可降低苦寒之性，免伤脾胃，引药上行的饮片是(B)

A . 炒黄柏

B . 酒黄柏

C . 盐黄柏

D . 黄柏炭

E . 蜜黄柏

23 . 多呈不现则的扁平块状， 暗棕红色或灰黑色， 一面多有圆形

的突起，习称“钉头”，

另一面与突起相对应处有同样大小凹窝的药材是(D)

- A . 硫黄
- B . 自然铜
- C . 雄黄
- D . 赭石
- E . 朱砂

24 . 主要含有木脂素类化学成分的中药是(B)

- A.丹参
- B.厚朴
- C.前胡
- D.秦皮
- E.千里光

25 . 根头部略膨大，有密集的呈疣状突起的芽孢、茎或根茎的残基，习称“珍珠盘”的药材是(A)

- A.银柴胡
- B.威灵仙
- C.徐长卿
- D.北豆根
- E. 狗脊

26 . 《中国药典》规定，应进行溶化性检查的颗粒剂是(D)

- A.混悬颗粒

B.肠溶颗粒

C.缓释颗粒

D.泡腾颗粒

E.控释颗粒

27 . 下列属于非离子型表面活性剂的是(B)

A.肥皂

B.聚山梨酯 80

C.卵磷脂

D.十二烷基苯磺酸钠

E. 苯扎溴铵

28 . 川乌中的生物有很强的毒性，其中毒性最大的是(c)

A.单酯型生物碱

B.季铵型生物碱

C.双酯型生物碱

D .酰胺型生物碱

E .醇胺型生物碱

29 . 药用部位为干燥茎髓，纵剖面薄膜呈梯状排列的药材是(C)

A . 石斛

B . 灯心草

C . 通草

D . 木通

E . 肉苁蓉

30.苦杏仁苷(结构如图)水解后的苷元结构不稳定,其进一步分解释放的少量产物而产生镇咳,平喘作用,大量会产生中毒症状。按苷元结构分类,苦仁苷属于(A)

- A.氰苷
- B.醇苷
- C.酚苷
- D.吲哚苷
- E.酯苷

31.关于防止药物氧化措施的说法错误的是(E)

- A.适当降低制备和储存温度
- B.调节药物溶液适宜的 pH 值
- C.避光贮藏
- D.通入二氧化氮驱逐容器中的空气
- E.采取加热煮沸法驱逐溶液中的氧

32.呈椭圆形或长条形的薄片,切面灰棕色、橙黄色至灰黑色,角质样,内皮层环明显的饮片是(C)

- A.大黄
- B.苍术
- C.郁金
- D.丹参
- E.黄连

33.口服给药后,血药浓度的药时曲线具有典型肝肠循环药代动力学特征的化合物是(B)

- A.麦芽糖
- B.黄芩苷
- C.马兜铃酸 B
- D.苦参碱
- E.麝香酮

34.常用于黄酮或黄酮醇类化合物检识的试验是(B)

- A.碘化铋钾试验
- B.盐酸-镁粉试验
- C.无色亚甲蓝试验
- D.Liebrmann 试验
- E.异羟肟酸铁试验

35.似橘瓣状,表面灰黑色或淡黄白色,背面有一条浅纵沟,腹面棱线下端有一点状种脐的饮片是(B)

- A.沙苑子
- B.牵牛子
- C.补骨脂
- D.女贞子
- E.菟丝子

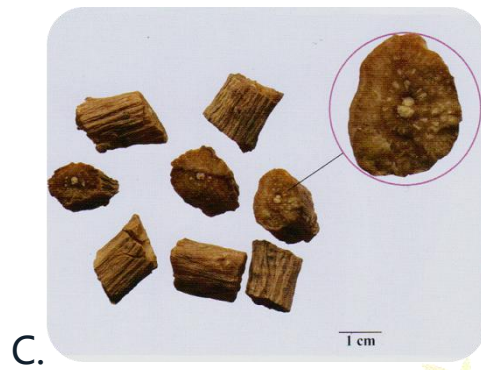
36.十滴水,处方:樟脑 25g、干姜 25g、大黄 20g、小茴香 10g、肉桂 10g、辣椒 5g、桉油 12.5ml。制法:以上七味,除樟脑和桉油外。

其余干姜等五味粉碎成粗粉，混匀，用 70%乙醇作溶剂，浸渍 24 小时后进行渗漉，收集渗漉液约 750ml，加入樟脑和桉油，搅拌使完全溶解，再继续收集渗漉液至 1000ml，搅匀，即得。根据处方及其制法判断，该制剂属于(E)

- A.浸膏剂
- B.合剂
- C.酊剂
- D.酒剂
- E.流浸膏剂

37.试卷附图图 1~图 5 中图示饮片为川牛膝的(E)





E.

38. 试卷附图图 6~图 10 中, 图示药材为三七的是(B)



A.

药

选



39. 试卷附图图 11~图 15 中，图示饮片为大血藤的是(C)

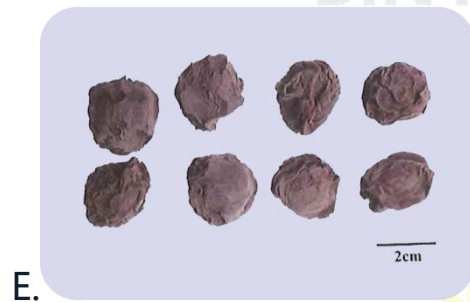


C.



40. 试卷附图图 16-图 20 中, 图示药材为木瓜的是(A)





二、配伍题

[41~42]

A. 莪术

B. 当归

C. 芦荟

D. 麻黄

E. 三七

41. 具有止血、抗血栓、抗脑缺血、改善微循环作用的中药是(E)

42. 具有发汗、平喘、镇咳、利尿作用的中药是(D)

[43~44]

A.12.0%

B.15.0%

C.3.0%

D.8.0%

E.9.0%

43.除另有规定外, 中药颗粒剂水分不得过(D)

44.除另有规定外, 中药散剂水分不得过(E)

[45~47]

A.富粉性, 有排列较稀疏的放射状纹理

B.外周散有少数黄白色点状维管束,断续排列成 2-4 轮

C.可见波状环纹及错综纹理,散有黄棕色小油点

D.皮部有 4-11 个类圆形异型维管束环列, 形成云锦状花纹

E.角质样, 有蜡样光泽, 内皮层环纹明显,维管束呈点状散在

45.姜黄药材的断面特征是(E)

46.防己药材的断面特征是(A)

47.川芎药材的断面特征是(C)

[48~50]

A.炒六神曲

B.麦芽

C.炒麦芽

D.麸炒六神曲

E.焦六神曲

48.具有消食和胃、疏肝通乳的功效，临床常用于消化不良，乳汁瘀积的饮片是(B)

49.具有行气、消食、回乳的功效，临床常用于产后回乳的饮片是(C)

50.消食化积力强，临床常用于食积泄泻的饮片是(E)

[51~ 52]

A.黄柏

B.牡丹皮

C.白鲜皮

D.肉桂

E.地骨皮

51.呈丝条状，外表面黄色或黄棕色，内表面暗黄色或淡棕色，切面纤维性，呈裂片状分层，味极苦的饮片是(A)

52.呈不规则的厚片，外表面灰白色或淡灰黄色，内表面类白色，有羊膻气，味微苦的饮片是(C)

[53~ 55]

A.酸味药

B.咸味药

C.辛味药

D.淡味药

E.甘味药

53.能耗气伤阴，气虚时亏者应慎用的是(C)

54.能收敛邪气，凡邪未尽之证均当慎用的是(A)

55.能泻下通肠，脾虚便溏者应慎用的是(B)

[56~ 57]

A.斑蝥素

B.胆酸

C.麝香酮

D.水蛭素

E.牛磺酸

56.结构类型为甾体的化合物是(B)

57 结构类型为多肽的化合物是(D)

[58-59]

A.白花前胡甲素

B.莨菪碱

C.苦杏仁苷

D.柴胡皂苷 a

E.芦丁

58.可用正丁醇提取，且属于三萜类化合物的是(D)

59.可用碱提酸沉法提取，且属于醌类化合物的是(E)

[60~ 62]

A.固态溶液

B.玻璃混悬液

C.玻璃溶液

D.共沉淀物

E.低共熔混合物

60.药物以分子状态溶解在固体载体中形成均相体系的固体分散体类型是(A)

61.固体药物与载体以适当比例形成的非结晶性无定形物的固体分散体类型是(D)

62.药物以微晶形式分散于载体中成为物理混合物的固体分散体类型是(E)

[63~ 64]

A.麦冬

B.知母

C.香加皮

D.黄芪

E.肉桂

63.主要含有强心苷的中药是(C)

64.主要含有三萜皂苷的中药是(D)

[65~67]

A.溶出度

B.发泡量

C.释放度

D.融变时限

E.溶散时限

65.除另有规定外, 滴丸应检查(E)

66.除另有规定外, 分散片应检查(A)

[68~70]

A.红外光谱

B.高效液相色谱

C.质谱

D.核磁共振谱

E.紫外-可见吸收光谱

68.用电喷雾电离或电子轰击电离等技术测定分子量的谱学技术是(C)

69.基于分子振动原理鉴定分子中特征官能团的谱学技术是(A)

70.用化学位移和偶合常数等数据进行结构解析的谱学技术是(D)

[71~72]

A.威灵仙

B.白前

C.白薇

D.徐长卿

E.秦艽

71.根呈不规则柱状, 节处周围着生多数细长的根, 气香, 味微辛凉的药材是(D)

72.根茎节明显, 断面中空, 节处簇生纤维弯曲的根, 气微, 味微甜的药材是(B)

[73~75]

- A.牛黄
- B.水蛭
- C.鸡内金
- D.蛤蚧
- E.麝香

73.属于动物生理产物的药材是(E)

74.属于动物除内脏干燥体的药材是 (D)

75.属于动物病理产物的药材是(A)

[76~77]

- A.橡胶贴
- B 凝胶贴
- C.膏药
- D.贴剂
- E.软剂

76.除另有规定外，应进行软化点检查的是(C)

77.应在标签中注明每贴所含药物剂量、总的作用时间及药物释放的有效面积的是(D)

[78~80]

- A.0.3%
- B.0.5%
- C.0.03%
- D.0.05%

E.0.1%

78.羟苯乙酯用作中药合剂的抑菌剂，其用量不得过(D)

79.山梨酸用作中药合剂的抑菌剂，其用量不得过(A)

80.苯甲酸用作中药合剂的抑菌剂，其用量不得过(A)

[81~82]

A.肿节风

B.连翘

C.秦皮

D.五味子

E.厚朴

81.《中国药典》现定，质量控制成分之一为挥发油的中药是 (B)

82.《中国药典》规定，质量控制成分为异嗪皮啶和迷迭香酸的中药是(A)

[83 ~84]

A.川芎

B.灵芝

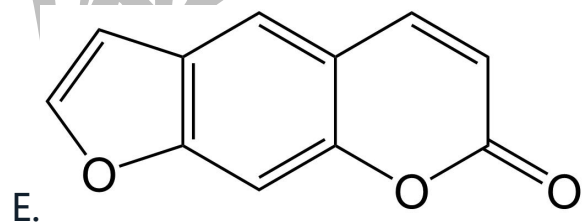
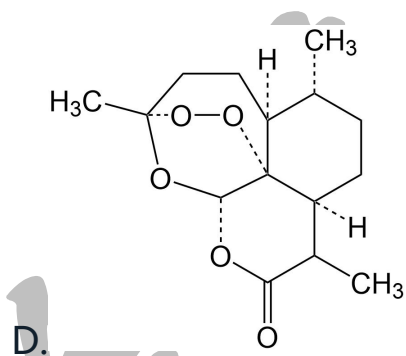
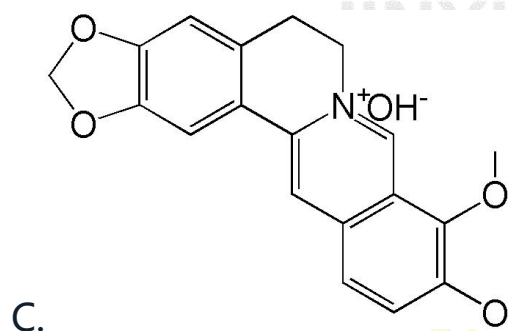
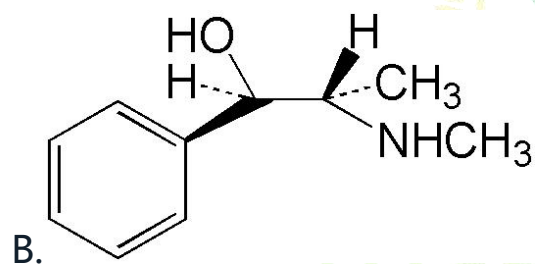
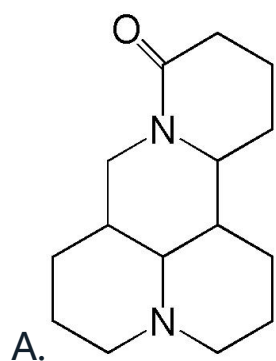
C.苍术

D.茯苓

E.白芍

83.在产地加工过程中,应煮至透心的药材是(E)

84.在产地加工过程中,应“发汗”处理的药材是(D)



85 . 含季铵碱结构单元, 为黄连主要成分的是(C)

86 . 含内酯结构单元, 为补骨脂主要成分的是(E)

87. 含喹啉里西啶结构单元，为苦参主要成分的是(A)

[88 ~ 90]

A.银翘散

B.川芎茶调散

C.避瘟散

D.九分散

E.蛇胆川贝散

88.按药物性质分类，属于含低共熔成分散剂的是(C)

89.按药物性质分类，属于含液体成分散剂的是(E)

90.按药物性质分类，属于含毒性药散剂的是(D)

[91 ~ 93]

A.硫黄

B.石膏

C.炉甘石

D.芒硝

E.滑石

91.表面白色、灰白色或淡黄色，有的半透明，纵断面具绢丝样光泽的矿物药是(B)

92.表面灰白色或淡红色，显粉性，无光泽，凹凸不平，多孔，似蜂窝状的矿物药是(C)

93.表面白色，黄白色或淡蓝灰色，有蜡样光泽，手摸有滑润感的矿物药是(E)

[94~ 96]

A.决明子

B.益智

C.豆蔻

D.牛蒡子

E.砂仁

94.表面有纵向凹凸不平的突起棱线 13~20 条的药材是(B)

95.表面灰褐色，带紫黑色斑点，有数条纵棱、中间 1~2 条较明显的药材是(D)

96.表面密生刺状突起或被片状、分枝软刺的药材是(E)





97. 试卷附图图 21~图 25 中，图示药材粉末显微鉴别可见花粉粒极面观三角形，赤道面观双凸镜形，具 3 副合沟的是(B)

98. 试卷附图图 21~图 25 中，图示药材粉末显微鉴别可见花粉粒类球形，表面有条纹状雕纹的是(D)





99. 试卷附图图 26~图 30 中, 图示饮片为大蓟的是(B)

100. 试卷附图图 26~图 30 中, 图示饮片为穿心莲的是(A)

三、综合分析选择题

(一) 风湿马钱片具有祛风除湿、活血祛瘀、通络止痛的作用用于风湿闭阻瘀血阻络所致的痹病处方组成马钱子粉 125g、炒僵蚕 19g、乳香(炒)19g、没药(炒)19g、全蝎 19g、牛膝 19g、苍术 19g、麻黄 19g、甘草 19g, 制法:以上九味, 全蝎、乳香, 没药和炒僵蚕粉碎

成细粉:麻黄、苍术分别用 70%乙醇作溶剂进行渗漉收集漉液约 180ml,回收乙醇,浓缩成稠膏:甘草和牛膝

加水煎煮三次,煎液滤过,滤液合并,浓缩成稠膏,与上述稠膏合并加入马钱子粉及全蝎等四味药的细粉混匀制成颗粒,干燥压制成 1000 片,包糖衣即得。

101.处方中马钱子粉是由制马钱子粉碎加工制成关于马钱子炮制的说法错误的是(B)

- A.按《中国药典》规定制马钱子是由砂烫法炮制而成
- B.与生马钱子相比制马钱子中马钱子碱含量升高
- C.制马钱子质地酥脆易于粉碎,常制成丸散剂应用
- D.与生马钱子相比,制马钱子中土的宁含量降低
- E.在制备马钱子粉过程中加适量淀粉是为了调节土的宁的含量

102 处方中略呈圆柱形表面黄棕色或黄白色偶有焦黄斑,气微的饮片是(A)

- A.炒僵蚕
- B.全蝎
- C.乳香(炒)
- D.没药(炒)
- E.牛膝

103.方中主更含有蜕皮教素类化合物物的中药是(C)

- A 苍术
- B.乳香(炒)

C.牛膝

D 麻黄

E.甘草

104.不同关型的中药片剂其崩解时限不同按《中国药典》规定风湿马钱片的崩解时限应为(D)

A.0.5 小时内

B. 0.75 小时内

C 1.5 小时内

D 1 小时内

E 2 小时内

(二)

苏合香丸具有芳香开窍、行气止痛的功效，用于痰迷心窍所致的痰厥昏迷、中风偏瘫、肢体不利以及中暑、心胃气痛，处方组成：苏合香、安息香、水牛角浓缩粉、檀香、沉香、丁香，以上十五味，除苏合香，人工麝香、冰片，水牛角浓缩粉外，朱砂水飞成极细粉；其余安息香等十味粉碎成粉；将人工香洋片、水牛角浓缩粉分别研细，与上述粉末配研，过筛，混匀。再符合香绳化，加适量水与水制成水丸，低温干燥，或加适量炼重制成大雀丸，即得。

105 . 处方中朱砂须水飞成极细粉入丸药。关于水飞法炮制朱砂的说法， 错误的是(A)

A 水飞成极细粒， 应在 80 °C 左右烘干

B 水飞可降低朱砂中的可溶性汞盐含量

C .水飞可降低朱砂中铅含量

D.水飞对朱砂中 Hgs 的含量基本无影响

E .水飞可降低朱砂中铁含量

106.中药丸剂尤其是蜜丸与水蜜丸。若含水量过高。贮存期间极易发霉变质。苏合香丸若为水蜜丸。根《中国药典》规定。其水分不得过

(A)

A.12.0%

B.3.0%

C.6.0%

D.9.0%

E:15.0%

107.处方中来源于瑞香科，以含有树脂的木材入药的饮片是(C)

A.檀香

B.苏合香

C.沉香

D.木香

E.安息香

(三)

某男，35岁。风寒感冒4日，症见无汗。头痛。发热。口渴。无恶寒。医师诊为风寒郁于肌腠化热之证。处以柴葛解肌汤加减。方用柴胡、葛根、甘草、黄芩、羌活、白芷、白芍、桔梗等。药后诸症缓解。

108.处方中切面呈白色或灰白色。具粉性。形成层环近方形或近圆形，皮部散有少数棕色油点。气芳香的饮片是 (D)

- A.柴胡
- B.甘草
- C.黄芩
- D.白芷
- E.葛根

109.处方中葛根解肌退热，生津止渴。其主要化学成分的结构类型是 (D)

- A.香豆素
- B.木脂素
- C.蒽醌
- D.黄酮
- E.生物碱

110.处方中甘草的道地药材产地是(C)

- A.云南
- B.四川
- C.内蒙古
- D.西藏
- E.浙江

四、多选题

111.主要化学成分为有机酸类化合物的中药有 (ACDE)

- A.金银花
- B.洋金花
- C.当归
- D.丹参
- E.马兜铃

112.原植物属于豆科的药材有 (ACDE)

- A.苦参
- B.地榆
- C.黄芪
- D.番泻叶
- E.决明子

113.宜采用明煅法炮制的中药有(ABCE)

- A.牡蛎
- B.石决明
- C.白矾
- D.赭石
- E.石膏

114.关于热原基本性质的说法，正确的有(ABDE)

- A.耐热性
- B.滤过性
- C.挥发性
- D.被吸附性
- E.水溶性

115. 《中国药典》规定, 应进行膨胀度测定的中药有(BCD)

- A.决明子
- B.葶苈子
- C.哈蟆油
- D.车前子
- E.地肤子

116. 《中国药典》规定, 以蒽醌类化合物为质量控制成分的中药有(ABCD)

- A.大黄
- B.虎杖
- C.芦荟
- D.决明子
- E.肉桂

117 在产地加工过程中, 不宜水洗处理的药材有(ADE)

- A.细辛
- B.苦参

C.防己

D.木香

E.薄荷

118.横切面具有油点特征的饮片有(AB)

A.当归

B.白术

C.天冬

D.板蓝根

E.玉竹

119 . 关于液体制剂生产与贮藏有关规定的说法, 正确的有(BCDE)

A.剧毒药可制成混悬液

B.口服混悬剂在标签上应注明“用前摇匀”

C.口服乳剂可能会出现相分离现象, 但经振摇应易再分散

D.根据需要可适当添加抑菌剂、乳化剂、助悬剂

E.口服混悬液的沉降体积比应不低于 0.9

120 . 关于药物口服吸收影响因素的说法, 正确的有(ABCE)

A.对于难溶性固体药物, 药物的溶吸收的限速过程

B.通常药物溶出后, 以分子形式分散在胃肠液中与生物膜接触才能产生吸收

c.胃内容物体积及食物类型可影响药吸收

D.采用药物的稳定型晶型, 可加快药物溶出, 利于药物吸收

E.通常未解离的分子型药物比其离子型药物易于透过生物膜